

南昌市青云谱区人民政府文件

青政发〔2022〕3号

青云谱区人民政府 关于印发青云谱区生产安全事故 (烟花爆竹)应急预案的通知

各街办、镇、新经济产业集聚区，区政府各部门，区直各单位：

《青云谱区生产安全事故（烟花爆竹）应急预案》已经2022年第1次政府常务会审议通过，现印发给你们，请认真遵照执行。



2022年1月28日

（此件主动公开）

青云谱区生产安全事故（烟花爆竹）应急预案

目 录

| | |
|---------------------------|----|
| 1 总则 | 5 |
| 1.1 编制目的 | 5 |
| 1.2 编制依据 | 5 |
| 1.3 分类分级 | 5 |
| 1.4 适用范围 | 6 |
| 1.5 工作原则 | 7 |
| 2 组织指挥体系及职责 | 8 |
| 2.1 应急指挥体系 | 8 |
| 2.2 区生产安全事故应急救援指挥部组成及职责 | 9 |
| 2.2.1 区生产安全事故应急救援指挥部组成 | 9 |
| 2.2.2 区生产安全事故应急救援指挥部职责 | 10 |
| 2.2.3 区生产安全事故应急救援指挥部办公室职责 | 10 |
| 2.2.4 本预案所涉及相关部门职责 | 11 |
| 2.3 区烟花爆竹生产安全事故应急救援现场指挥部 | 12 |
| 2.3.1 应急救援工作组 | 13 |
| 3 预防预警 | 14 |
| 3.1 预警信息报告 | 14 |
| 3.3 预警行动 | 14 |

| | |
|----------------------|----|
| 4 应急响应和处置 | 15 |
| 4.1 应急响应 | 15 |
| 4.2 指挥与协调 | 16 |
| 4.3 现场处置 | 16 |
| 4.4 扩大应急响应 | 17 |
| 4.5 信息发布 | 17 |
| 4.6 应急结束 | 17 |
| 5 后期处置 | 18 |
| 5.1 应急评估 | 18 |
| 5.2 善后处置 | 18 |
| 6 应急保障 | 18 |
| 6.1 通信与信息保障 | 18 |
| 6.2 应急队伍保障 | 18 |
| 6.2.1 专业应急队伍 | 18 |
| 6.2.2 社会应急救援力量 | 19 |
| 6.3 应急装备保障 | 19 |
| 6.4 应急经费保障 | 19 |
| 7 预案管理 | 19 |
| 7.1 预案演练 | 19 |
| 7.2 预案修订 | 20 |
| 7.3 预案实施 | 20 |
| 8 附件 | 20 |

| | |
|-------------------------|----|
| 8.1 应急救援组织体系 | 20 |
| 8.2 应急响应程序 | 22 |
| 8.3 青云谱区应急避难场所汇总表 | 23 |
| 8.4 社会应急救援力量统计表 | 27 |

1 总则

1.1 编制目的

为进一步规范烟花爆竹生产安全事故应急管理工作，建立统一指挥、分级负责、反应快捷的应急工作机制，有效预防烟花爆竹事故灾害，最大程度地减少人员伤亡和财产损失，制定本预案。

1.2 编制依据

根据《中华人民共和国突发事件应对法》《中华人民共和国安全生产法》《烟花爆竹安全管理条例》《生产安全事故应急条例》《生产安全事故报告和调查处理条例》《生产安全事故应急预案管理办法》《江西省烟花爆竹安全管理办法》等有关法律、法规和《青云谱区突发事件总体应急预案》《青云谱区生产安全事故综合应急预案》以及《生产安全事故应急演练指南》（AQ/T9007-2011）《生产安全事故应急演练评估规范》（AQ/T9009-2015）等标准规范中规定的相关要求，修订本预案。

1.3 分类分级

烟花爆竹事故按照其性质、严重程度、可控性和影响范围等，分为四级：Ⅰ级（特别重大）、Ⅱ级（重大）、Ⅲ级（较大）和Ⅳ级（一般）。

具体分类标准如表 1-1 所示。

表 1-1 事故分级响应表

| 序号 | 级别 | 分级标准 |
|----|-------|---|
| 1 | I 级 | 造成 30 人以上死亡（含失踪）（或危及生命安全），或者 100 人以上重伤，或者疏散转移 10 万人以上，或者 1 亿元以上直接经济损失的事故 |
| 2 | II 级 | 造成 10 人以上 30 人以下死亡（含失踪）（或危及生命安全），或者 50 人以上 100 人以下重伤，或者疏散转移 5 万人以上 10 万人以下，或者 5000 万元以上 1 亿元以下直接经济损失的事故 |
| 3 | III 级 | 造成 3 人以上 10 人以下死亡（含失踪）（或危及生命安全），或者 10 人以上 50 人以下重伤，或者疏散转移 2 万人以上 5 万人以下，或者 1000 万元以上 5000 万元以下直接经济损失的事故 |
| 4 | IV 级 | 造成 3 人以下死亡，或者 10 人以下重伤（含失踪）（或危及生命安全），或者疏散转移 2 万人以下，或者 1000 万元以下直接经济损失的事故 |

注：1. 分级标准叙述中所称的“以上”包括本数，所称的“以下”不包括本数；

1.4 适用范围

本预案适用于烟花爆竹生产、经营过程中发生的下列事故应对工作：

- （1）发生 IV 级（一般）烟花爆竹生产安全事故；
- （2）区政府或区应急管理局（以下简称区应急局）认为需

要处置的烟花爆竹事故。

1.5 工作原则

(1) 以人为本，安全第一。烟花爆竹事故应急救援工作要始终把保障人民群众的生命安全和身体健康放在首位，切实加强应急救援人员的安全防护，最大限度地减少烟花爆竹事故造成的人员伤亡和危害财产损失。

(2) 统一领导，分级管理。区应急局在区政府的统一领导下，负责指导、协调烟花爆竹事故应急救援工作。各街道、镇、新经济产业集聚区管委会（以下简称集聚区管委会）、有关部门和企业按照各自职责和权限，负责事故的应急管理和应急处置工作。

(3) 条块结合，属地为主。烟花爆竹生产安全事故应急救援现场处置以事发属地街道、镇、集聚区管委会为主，区政府有关部门和专家参与。发生事故的企业是事故应急救援的第一响应者。按照分级响应的原则，各级政府应急部门及时启动相应的应急预案。

(4) 依靠科学，依法规范。遵循科学原理，充分发挥专家的作用，实现科学民主决策。依靠科技进步，不断改进和完善应急救援的装备、设施和手段。依法规范应急救援工作，确保预案的科学性、权威性和可操作性。

(5) 预防为主，平战结合。贯彻落实“安全第一，预防为主，综合治理”的方针，坚持事故应急与预防相结合。做好应对

烟花爆竹事故的思想准备、预案准备、物资和经费准备、工作准备，加强培训演练，做到常备不懈。将日常管理工作和应急救援工作相结合，充分利用现有专业队伍，培养兼职应急救援力量。

（6）资源共享、反应灵敏。充分发挥社会力量支持作用，在预警预防和应急指挥协调中整合各相关部门人力、物力和信息资源，实现交通运输、救援器材、救援力量等应急资源共享，有关部门和人员要服从领导，反应灵敏，在最短时间内到事故现场，参与救援。

2 组织指挥体系及职责

2.1 应急指挥体系

全区生产安全事故（包括烟花爆竹生产安全事故）应急救援组织指挥体系由区生产安全事故应急领导机构、综合协调机构、日常管理机构、应急救援指挥机构、各街道、镇、集聚区管委会应急指挥机构，以及相关应急救援队伍组成。

区人民政府及区安全生产委员会（以下简称区安委会）为全区生产安全事故应急领导机构。领导、组织、协调全市安全生产应急管理和事故应急救援工作。区安委会各成员单位履行本部门的生产安全事故预防、应急救援及应急保障方面的职责，负责制订、管理并实施相关应急预案，接受区安委会的指挥和协调。

在区政府领导下，成立区生产安全事故应急救援指挥部，具体负责有关生产安全事故应急指挥和协调工作。区安委办（区应急管理局）作为生产安全事故应急救援综合协调机构，承担生产

安全事故日常应急管理职责和全区生产安全事故应急协调工作。区生产安全事故应急救援指挥部办公室设在区应急管理局。

各街道、镇、集聚区管委会的生产安全事故应急机构由各街道、镇、集聚区管委会确定。

应急救援队伍主要包括应急专家、消防救援队伍、各行业和部门的专业应急救援队伍、生产经营单位的应急救援队伍、民兵、预备役部队、社会力量及志愿者队伍。

区生产安全事故应急救援组织体系框架见附件 8.1。

2.2 区生产安全事故应急救援指挥部组成及职责

2.2.1 区生产安全事故应急救援指挥部组成

总指挥：区政府副区长（分管应急管理）

副总指挥：区应急局、青云谱消防救援大队、青云谱公安分局、区卫生健康委、区总工会负责人。

成员单位：区应急局、区发改委、区城管和规划局、青云谱公安分局、区委政法委、区委信访局、区市场监管局、区卫生健康委、青云谱生态环境局、区商务局、区财政局、区民政局、区人力资源社会保障局、区住建局、区文广新旅局、区教体局、青云谱交警大队、南昌供电分公司、中国电信南昌分公司青云谱分局、中国移动青云谱区分公司、中国联通南昌分公司青云谱营业厅、区监察委、区总工会、区委宣传部、区委网信办、事发地各街道、镇、集聚区管委会分管领导。

区生产安全事故应急救援指挥部办公室：设在区应急局，区

应急局局长兼任办公室主任。

2.2.2 区生产安全事故应急救援指挥部职责

- (1) 决定预警及应急响应级别；
- (2) 决定启动区级生产安全事故应急预案响应程序及终止应急救援行动；
- (3) 负责组织、协调、指挥全区较大生产安全事故应急救援工作，协助省、市及其相关部门做好较大、重大、特别重大生产安全事故的应急救援工作；
- (4) 紧急指挥调度应急储备物资、交通工具以及相关设施设备，指挥调度、协调有关部门和单位参加应急救援工作；
- (5) 及时向区委、区政府报告事故和抢险救援进展情况，必要时由区政府请示省、市政府，要求启动省、市级生产安全事故应急救援预案；
- (6) 做好区级生产安全事故情况的信息发布工作。

2.2.3 区生产安全事故应急救援指挥部办公室职责

- (1) 组织、协调区生产安全事故指挥部成员单位加强应急联动，共同做好生产安全事故应急处置与救援；
- (2) 组织编制区生产安全事故应急救援预案，适时组织演练；
- (3) 建立应急救援物资、生活必需品和应急处置装备的储备制度；
- (4) 检查、督促、指导各街道、镇、集聚区管委会及专业

应急救援机构应急管理工作；

(5) 及时收集、分析全区生产安全事故相关信息，并提出建议；

(6) 负责聘请相关行业和领域的专业人员组成专家技术组；

(7) 承担区生产安全事故应急救援指挥部交办的其他工作。

2.2.4 本预案所涉及相关部门职责

(1) 区应急局：牵头处置烟花爆竹生产、经营、储存（不含港口经营与储存）事故，协调专业烟花爆竹救援队伍参与救援。

(2) 青云谱公安分局：牵头处置烟花爆竹道路运输事故和燃放事故；维护事故现场的秩序，对涉案人员依法打击处置等工作。

(3) 青云谱生态环境局：指导协调事故现场及周边地区的应急环境监测工作。

(4) 区城管和规划局：指导协调烟花爆竹事故现场的清理工作。

(5) 区住建局：指导协调因烟花爆竹事故造成市政工程受损的应急处置工作；参与道路和水上运输烟花爆竹事故处理，负责征调应急救援所需的交通运输工具，保障应急救援物资、人员的运送。

(6) 区卫生健康委：指导协调事故受伤人员的紧急医学救援和卫生防疫工作。

(7) 区市场监管局：指导协调事故所涉及特种设备的检验

检测，提出救援技术措施。

（8）区委宣传部：负责组织协调生产安全事故以及应急救援的新闻发布、媒体报道工作。

（9）区委网信办：负责组织协调生产安全事故以及应急救援的网上新闻传播以及网络舆论引导工作。

（10）区委政法委：按照统一领导、分级负责的原则，组织领导、指挥协调因事故引起的大规模群体性事件的应急处置工作，决定处置决策和应对措施，下达处置指令。

（11）区委信访局：结合事故具体实际情况，主动了解灾区群众诉求，提前制定针对性的接访方案和应对措施，及时按照信息报送要求报市烟花爆竹生产安全事故应急救援指挥部，根据指挥部指示精神，积极协助有关部门做好群众的思想工作，并采取必要措施，力争把群众性事件消除在萌芽状态。

（12）区民政局：负责协助做好伤亡人员家属的善后抚恤工作。

（13）区消防救援大队：组织协调消防救援队伍协助有关专业队伍做好以抢救人员生命为主的应急救援行动。

（14）青云谱交警大队：指导协调事故现场及周边道路交通管制。

2.3 区烟花爆竹生产安全事故应急救援现场指挥部

发生IV级（一般）烟花爆竹生产安全事故后，根据事故应急救援工作需要，由区烟花爆竹生产安全事故应急救援指挥部根据

事故性质和救援工作的实际，指定相关成员单位、当地政府领导和烟花爆竹救援专家参与组成事故现场指挥部，统一负责现场指挥。

现场指挥部全权负责事故的应急救援工作，主要承担制定和组织实施事故应急救援处置方案，指挥协调应急救援力量开展应急救援，及时收集、汇总并向区烟花爆竹生产安全事故应急救援指挥部报告事故发展态势及救援情况，落实区烟花爆竹生产安全事故应急救援指挥部交办的其他事项等工作。

2.3.1 应急救援工作组

现场指挥部根据工作需要可下设若干应急救援工作组，由事发地人民政府相关部门主要负责人任组长。现场指挥部一般下设七个应急救援工作组。

（1）综合协调组：负责事故信息收集、汇总、报告，协调解决救援工作中的有关事项等。

（2）抢险救援组：制定并组织实施救援方案，调集、协调救援队伍和专家开展抢险救援等。

（3）治安保卫组：负责现场警戒、交通管制、人员疏散、当地社会秩序维护等。

（4）医学救援组：负责调集医疗救护力量救治伤员等。

（5）新闻报道组：负责新闻媒体接待、事故救援信息发布及宣传报道等。

（6）善后处理组：负责事故中伤亡人员家属接待、伤亡抚

恤、经济补偿协调等。

(7) 综治维稳工作组：负责保障指挥机构的安全稳定，依法打击影响救灾行动和工程设施安全的违法行为；维护灾区社会安全稳定；掌握群众诉求热点、难点，科学有效接待上访群众，并采取有效处置措施。组织领导、指挥协调因事故引发的群体性事件的应急处置工作，并根据《青云谱区烟花爆竹生产安全事故应急预案》，研究制定处置决策和应对措施。

根据需要，现场指挥部还可设立生态环境气象组、通信保障组、后勤保障组等，负责环境监测监控和气象信息服务、现场通信保障、后勤服务保障等工作。

3 预防预警

3.1 预警信息报告

区政府建立烟花爆竹生产安全事故风险信息预警发布制度，各街道、镇、集聚区管委会应将下列可能引发IV级（一般）以上烟花爆竹生产安全事故的险情及时报告区烟花爆竹生产安全事故应急救援指挥部办公室。

(1) 生产经营单位有可能引发IV级（一般）及以上烟花爆竹生产安全事故的；

(2) 已发生的事故有可能发展成为IV级（一般）及以上烟花爆竹生产安全事故的；

(3) 自然灾害、突发公共卫生事件和社会安全事件可能引发一般及以上烟花爆竹生产安全事故的；

(3)其他地区发生的事故有可能影响本地区,引发IV级(一般)及以上烟花爆竹生产安全事故的。

3.3 预警行动

区烟花爆竹生产安全事故应急救援指挥部办公室接到可能导致IV级(一般)以上生产安全事故的预警信息后,要立即报告区烟花爆竹生产安全事故应急救援指挥部总指挥和副总指挥。

区烟花爆竹生产安全事故应急救援指挥部根据接报的烟花爆竹生产安全事故风险信息,及时发布预警信息,并密切关注和研判事态进展,并通知区有关单位按照应急预案做好应急准备和预防工作。

4 应急响应和处置

4.1 应急响应

区烟花爆竹生产安全事故应急救援指挥部办公室接到发生IV级(一般)烟花爆竹生产安全事故的信息或者各街道、镇、集聚区管委会的烟花爆竹生产安全事故应急救援请求时,立即向区烟花爆竹生产安全事故应急救援指挥部总指挥和副总指挥报告事故基本情况、事态发展和现场救援情况,提请启动并实施本预案。

区烟花爆竹生产安全事故应急救援指挥部总指挥接报后,立即启动本预案并通知相关成员单位、应急救援队伍和专家赶赴事故现场,了解掌握事故情况,组织协调事故抢险救灾,会同有关专家提出应急救援重大事项决策建议。

4.2 指挥与协调

区烟花爆竹生产安全事故应急救援指挥部指挥协调的主要内容：①向区政府提出应急救援重大事项决策建议。②提出现场应急行动原则要求。③派出有关专家和人员参加、指导现场应急救援指挥工作。④协调有关应急力量实施救援行动，必要时，在全区范围内紧急征用、调配施救物资、设备、车辆和人员。⑤及时向区政府报告应急救援行动的进展情况。⑥指导受威胁的周边重大危险源的监控工作，确定重点保护区域。

区政府有关部门指挥协调的主要内容：①启动本部门相应的应急预案，组织实施应急救援。②掌握现场信息，提出现场应急行动原则要求。③有关部门负责人、专家和人员参加、指导现场应急救援指挥工作。④协调指挥本系统应急力量实施救援行动。⑤及时向区政府报告应急救援行动的进展情况，并及时抄送区应急救援指挥部办公室。

4.3 现场处置

IV级（一般）烟花爆竹生产安全事故发生后，事故现场成立现场指挥部，具体负责指挥事故现场的应急处置工作，包括组织营救、伤员救治、疏散撤离、安置人员、上报事故情况等。

根据事态发展变化情况，出现急剧恶化的特殊险情时，现场应急救援指挥部在充分考虑专家和有关方面意见的基础上，依法采取紧急处置措施。涉及跨县区、跨领域的影响严重的紧急处置方案，由区应急局协调实施，影响特别严重的报区政府决定。

现场指挥部设立指挥长，实行指挥长负责制，指挥长由区应急局领导担任。当指挥长没有到达现场前，由各街道、镇、集聚区管委会应急指挥机构主要负责同志暂履行指挥长职责，区有关单位按照职责参与处置工作。

现场应急救援指挥部成立前，事发单位和先期到达的应急救援队伍必须迅速、有效地实施先期处置，事故发生地县级政府负责协调，全力控制事故发展态势，防止次生和衍生事故（事件）发生，果断控制或切断事故灾害链。

4.4 扩大应急响应

当事故发展态势超出本预案应急救援处置能力或事故进一步扩大时，区烟花爆竹生产安全事故应急救援指挥部应迅速报告市应急管理厅，请求市政府协调支援，按程序办理。

4.5 信息发布

区应急局是烟花爆竹事故信息的指定来源。区应急局负责宣传的处室具体协调、事故信息，并对外公布。必要时，报请区委宣传部或区政府新闻办派员参加事故现场应急救援指挥部工作，负责指导协调烟花爆竹事故的对外报道工作。

4.6 应急结束

事故现场得到控制，环境符合有关标准，导致次生、衍生事故隐患消除后，经现场应急救援指挥部确认和批准，现场应急处置工作结束，应急救援队伍撤离现场。烟花爆竹事故善后处置工作完成后，现场应急救援指挥部组织完成应急救援总结报告，抄

送区应急局和区政府，由区政府宣布应急处置结束。

5 后期处置

5.1 应急评估

应急响应终止后，区应急局分管领导组织有关人员和专家，对烟花爆竹事故情况、应急处置措施、取得的主要成绩、存在的主要问题等进行总结和评估，提出下一步工作建议，并提交总结评估报告。

5.2 善后处置

现场工作组配合属地各街道有关部门和应急救援队伍做好现场清理和事后恢复、污染物处置等工作。对经区应急局同意使用征用的应急物资，按照“谁使用，谁补偿”的原则，根据有关规定进行补偿。

6 应急保障

6.1 通信与信息保障

有关人员和有关单位的联系方式保证能够随时取得联系，有关单位的值班电话保证 24 小时有人值守。

区应急局建立、维护烟花爆竹事故应急救援各有关部门、专业应急救援指挥机构、各街道、镇、集聚区应急救援指挥机构、区烟花爆竹事故应急救援指挥机构以及专家组的通讯联系数据库。

6.2 应急队伍保障

6.2.1 专业应急队伍

消防救援队伍是烟花爆竹火灾事故处置主要应急救援力量，力量调派按照有关规定执行。

6.2.2 社会应急救援力量

烟花爆竹从业单位的专业应急救援队伍是基础，其他兼职救援力量及社区群众性应急队伍是重要的补充。

6.3 应急装备保障

烟花爆竹从业单位按照有关规定配备烟花爆竹事故应急救援装备，有关企业和当地政府根据本辖区企业、本地烟花爆竹事故救援的需要和特点，建立特种专业队伍，储备有关特种装备（泡沫车、药剂车、联用车、气防车等）。依托现有资源，合理布局并补充完善应急救援力量；统一清理、登记可供应急响应单位使用的应急装备类型、数量、性能和存放位置，建立完善相应的保障措施。

6.4 应急经费保障

区烟花爆竹生产安全事故应急预案演练、应急救援和专家工作经费由区财政解决，专款专用。企业常备物资和配置应急器材、装备的费用由企业自筹资金解决，列入生产成本。

7 预案管理

7.1 预案演练

各街道、镇、集聚区管委会要结合所辖区域实际，有计划、有重点地组织预案演练，并在演练结束后，向区应急局提交书面总结。

7.2 预案修订

7.2.1 下列情况，本预案应进行更新。

(1) 本预案所依据的法律、法规作出调整或修改，或国家出台新的应急管理相关法律、法规；

(2) 原则上每三年组织修订、完善应急预案；

(3) 根据日常应急演练和一般烟花爆竹事故应急行动结束后取得的经验，需对预案做出修改；

(4) 因机构改革需要对应急管理机构进行调整；

(5) 其他。

7.2.2 应急部门应根据形势变化和实际需要，及时修订和更新相关应急预案。

7.3 预案实施

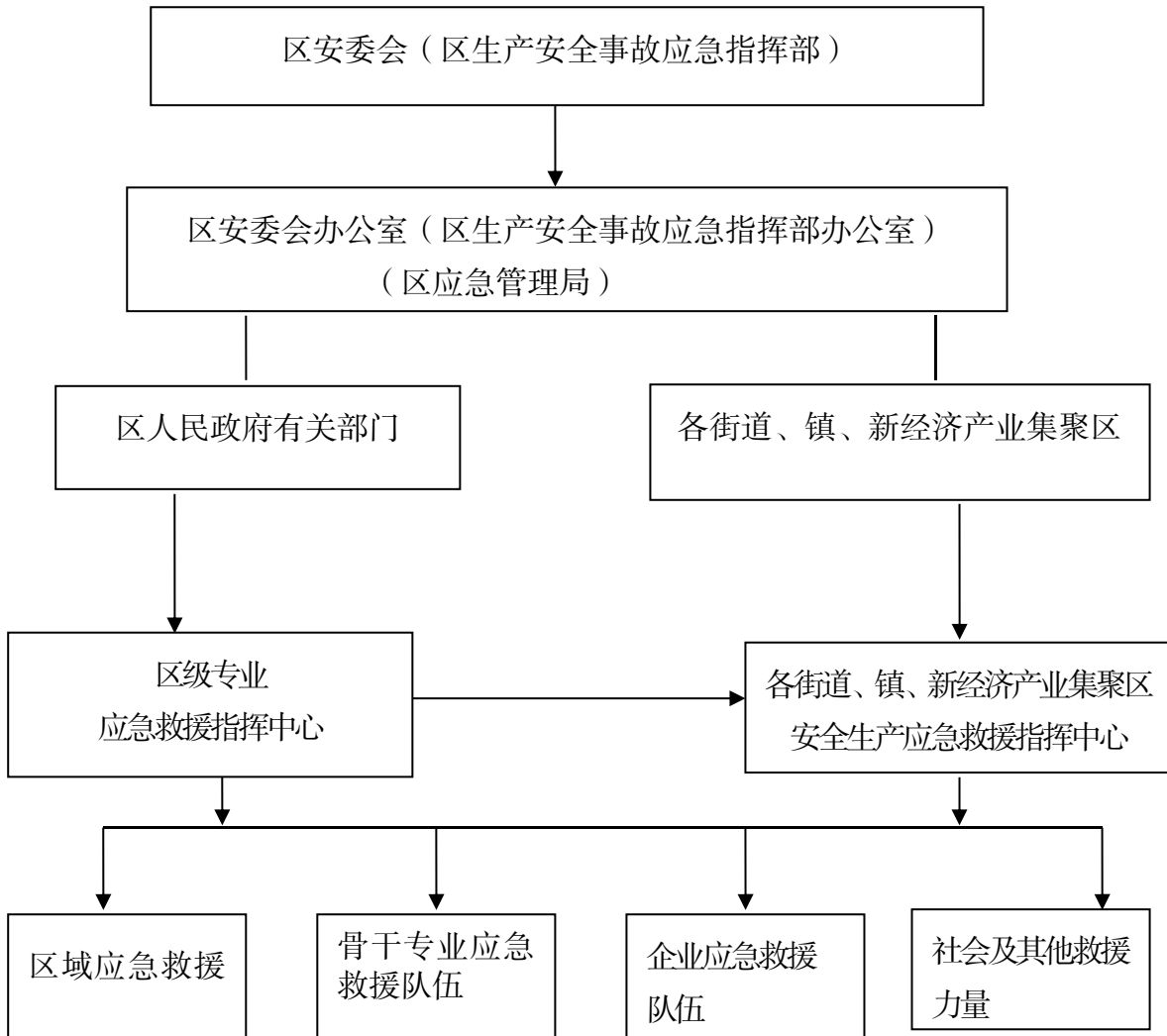
本预案由区应急局制定、组织实施并负责解释。

本预案自发布之日起实施。

8 附件

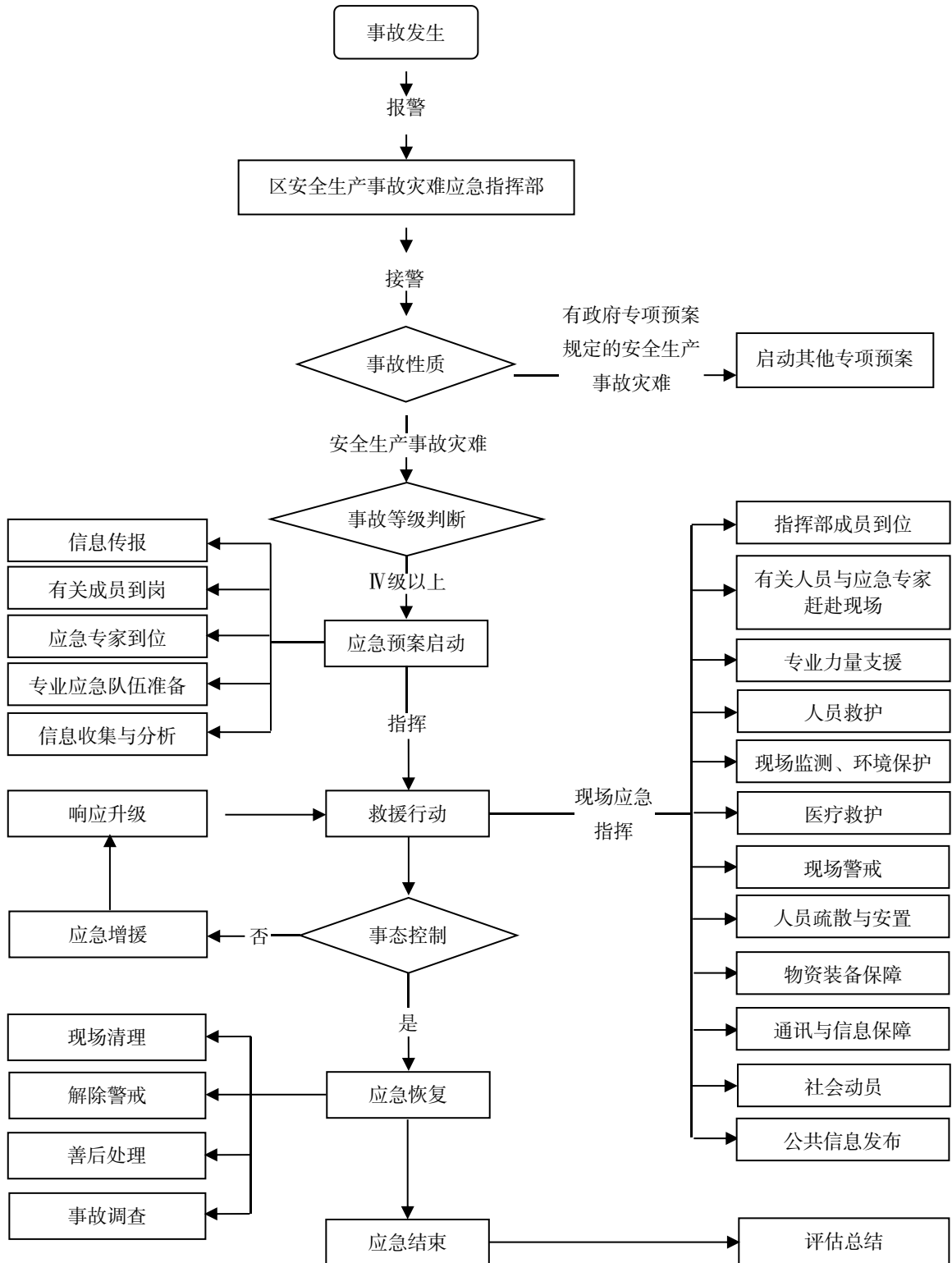
8.1 应急救援组织体系

区生产安全事故应急救援组织体系框架



8.2 应急响应程序

区生产安全事故应急响应程序示意图



8.3 青云谱区应急避难场所汇总表

| 序号 | 名称 | 平时功能 | 位置信息 | 归属单位 | 行政区划 | 面积 (平方米) | 经度 | 纬度 | 可容纳 人数 | 修建时 间 | 设计使 用年限 | 抗震设 防烈度 | 投资 金额 | 维护与管 理情况 |
|----|------------------|------|---------------------|------------|------|-------------|-------------|-------------|-----------|----------|------------|------------|----------|-------------|
| 1 | 洪都中学操场 | 其他 | 新溪桥东一路 | 洪都街道 | 青云谱区 | 3000 | 115.930783 | 28.648608 | 1500 | 1990 | | | | |
| 2 | 洪都公园 | 公园 | 新溪桥路339 | 洪都街办 | 青云谱区 | 72000 | 115.9208586 | 28.63743008 | 20000 | | | | | |
| 3 | 洪都中益雅苑广场 | 广场 | 新溪桥路339 | 洪都街道 | 青云谱区 | 2000 | 115.920181 | 28.659555 | 1000 | 1990 | | | | |
| 4 | 洪都小学操场 | 其他 | 新溪桥北二路 | 洪都街道 | 青云谱区 | 3000 | 115.91858 | 28.647657 | 1500 | 1990 | | | | |
| 5 | 玉河明珠广场 | 避灾点 | 井冈山大道999号 玉河明珠广场 | 徐坊街办 | 青云谱区 | 3000 | 115.920181 | 28.659555 | 2800 | | 20.0 | | | |
| 6 | 梨园二区篮球场 | 篮球场 | 迎宾北大道666号 | 江铃集团 | 青云谱区 | 150 | 115.913761 | 28.627734 | 500 | 1993 | | | | |
| 7 | 梅湖古戏台 | 其他 | 青云谱路299号 | 岱山街办 | 青云谱区 | 300 | 115.92324 | 28.614533 | 1500 | 2000 | | 6 | | |
| 8 | 南昌印钞有限公司 球场 | 其他 | 岱山东路9号 | 中央驻赣 企业 | 青云谱区 | 12000 | 115.916544 | 28.601557 | 3000 | 2004 | | 6 | | |
| 9 | 梅湖小广场 | 其他 | 青云谱路299号 | 岱山街办 | 青云谱区 | 300 | 115.908374 | 28.683317 | 1500 | 2000 | | 6 | | |
| 10 | 迎宾社区地调院小 区篮球场 | 篮球场 | 迎宾北大道938号 地调院小区内 | 岱山街办 | 青云谱区 | 200 | 115.914184 | 28.618273 | | | | | | |
| 11 | 岱山社区 | 其他 | 迎宾北大道1088 | 岱山街办 | 青云谱区 | 300 | 116.678145 | 39.933562 | 200 | 2009 | | | | |

| | | | | | | | | | | | | | | |
|----|----------------|--------|-----------------|--------|------|---------|--------------|-------------|------|------|--|---|--|--|
| | | | 号 | | | | | | | | | | | |
| 12 | 教育中心宿舍 | 广场 | 京山南路23号 | 岱山街办 | 青云谱区 | 1800 | | | 800 | 2008 | | | | |
| 13 | 迎宾小区 | 其他 | 京山南路27号 | 岱山街办 | 青云谱区 | 2400 | | | 1000 | 2008 | | | | |
| 14 | 迎宾东社区机电学院宿舍 | 操场 | 迎宾北大道459号 | 岱山街办 | 青云谱区 | 18975.8 | 115.9067E | 28.6264N | 500 | | | | | |
| 15 | 象湖公寓7栋广场 | 广场 | 迎宾北大道878号附2号 | 岱山街办 | 青云谱区 | 1200 | | | 1300 | 2002 | | | | |
| 16 | 水榭湾应急避难场所 | 休闲场地 | 施尧路309号南区17栋西侧 | 岱山街办 | 青云谱区 | | | | 300 | 2015 | | | | |
| 17 | 施尧村避难场所 | 休闲场地 | 焕章路108号瑶池公寓大门南边 | 岱山街办 | 青云谱区 | 2000 | | | 800 | 2015 | | | | |
| 18 | 江联爱国主义基地 | 爱国主义教育 | 青云谱路150号 | 南昌市文化局 | 青云谱区 | 1000 | 115.923584 | 28.616746 | 1000 | 2010 | | 6 | | |
| 19 | 江铃体育活动中心 | 广场 | 江铃西四路158号 | 岱山街办 | 青云谱区 | 20000 | 115.89568258 | 28.63639197 | 5016 | 1996 | | | | |
| 20 | 家乐福广场 | 广场 | 井冈山大道300号 | 三家店街办 | 青云谱区 | 2500 | 115.915378 | 28.631148 | 2000 | | | | | |
| 21 | 江西火电宿舍南院、北院防空洞 | 避灾点 | 火电路28号 | 三家店街办 | 青云谱区 | 12000 | 115.918008 | 28.621357 | 8500 | | | | | |
| 22 | 南昌保险学校足球场 | 足球场 | 南莲路176号 | 三家店街办 | 青云谱区 | 5500 | 115.919942 | 28.614238 | 3200 | | | | | |
| 23 | 南昌十三中操场 | 其他 | 井冈山大道131号 | 三家店街办 | 青云谱区 | 4500 | 115.917988 | 28.627647 | 2500 | | | | | |

| | | | | | | | | | | | | | | |
|----|--------------|-------|-------------------|-------|------|--------|--------------|-------------|-------|-----------|--|--|--|--|
| 24 | 三店小学足球场 | 足球场 | 井冈山大道180号 | 三家店街办 | 青云谱区 | 4000 | 115.917715 | 28.62412 | 2000 | | | | | |
| 25 | 南苑广场 | 广场 | 南苑一路67号 | 三家店街办 | 青云谱区 | 1500 | 115.917519 | 28.61929 | 1000 | | | | | |
| 26 | 青云地下停车场 | 其他 | 迎宾北大道333号祥瑞蓝堡国际公寓 | 三家店街办 | 青云谱区 | 26620 | 115.8956826 | 28.6364305 | 5000 | 2008 | | | | |
| 27 | 包家花园文化广场 | 广场 | 广州路 | 昌南工业园 | 青云谱区 | 50000 | 115.9235862 | 28.6234666 | 20000 | 2002 | | | | |
| 28 | 灌婴社区避难场所 | 避灾点 | 社区外围公路休闲广场 | 京山街办 | 青云谱区 | 1350 | 115.91991734 | 28.63739903 | 600 | 2012 | | | | |
| 29 | 水榭花都应急避难场所 | 避灾点 | 施尧路1111号 | 京山街办 | 青云谱区 | 1835.5 | 115.92017738 | 28.63942129 | 600 | 2008 | | | | |
| 30 | 井冈山大道824号停车场 | 停车场 | 井冈山大道824号 | 京山街办 | 青云谱区 | 1000 | 115.91 | 28.65 | 660 | 1996/12/6 | | | | |
| 31 | 迎宾中学操场 | 学校操场 | 京山北路340号5栋旁 | 京山街办 | 青云谱区 | 1000 | 115.54 | 28.38.54 | 1500 | 2017 | | | | |
| 32 | 麻纺小区党建公园 | 休闲、娱乐 | 三店西路500号 | 京山街办 | 青云谱区 | 300 | 115.905743 | 28.632255 | 500 | 2018.1 | | | | |
| 33 | 巨成金山街广场 | 停车 | 抚河南路1号 | 京山街办 | 青云谱区 | 6000 | 115.54 | 28.38 | 4000 | 2013 | | | | |
| 34 | 文和苑小区 | 休闲、娱乐 | 何坊西路123号 | 京山街办 | 青云谱区 | 260 | 115.911927 | 28.637481 | 300 | 2017 | | | | |
| 35 | 柴米油盐停车场 | 停车场 | 井冈山大道516号 | 京山街办 | 青云谱区 | 320 | 115.912685 | 28.6379801 | 400 | | | | | |

| | | | | | | | | | | | | | | |
|----|-----------------|-------|-----------|------|------|--------|--|--|------|-----------|--|--|--|--|
| 36 | 象湖源小区地下停车场 | 停车场 | 三店西路777号 | 京山街办 | 青云谱区 | 700 | | | 1000 | 2004 | | | | |
| 37 | 威尼斯花园地下停车场 | 停车场 | 三店西路788号 | 京山街办 | 青云谱区 | 800 | | | 1200 | 2004 | | | | |
| 38 | 三店西路777号洪州府门前广场 | 停车场 | 施尧路10000号 | 京山街办 | 青云谱区 | 200 | | | 300 | 2016 | | | | |
| 39 | 原欧亚达家居广场 | 停车场 | 井冈山大道666号 | 京山街办 | 青云谱区 | 1000 | | | 1500 | 2009 | | | | |
| 40 | 江东球场 | 休闲 | 井冈山大道754号 | 京山街办 | 青云谱区 | 420 | | | 200 | 1960 | | | | |
| 41 | 江西建工第一建筑公司 | 停车场 | 何坊西路333号 | 京山街办 | 青云谱区 | 152 | | | 300 | 2009.8 | | | | |
| 42 | 灌婴小学操场 | 操场 | 建设路227号 | 京山街办 | 青云谱区 | 500 | | | 1200 | 2011 | | | | |
| 43 | 徐坊小学 | 学校 | 井冈山大道427号 | 京山街办 | 青云谱区 | 6598.1 | | | 1000 | 1958 | | | | |
| 44 | 水榭花都 | 地下停车场 | 施尧路1111号 | 京山街办 | 青云谱区 | 7000 | | | 3000 | 2013.12.4 | | | | |
| 45 | 灌婴广场 | 应急避难 | 抚河南路278号 | 京山街办 | 青云谱区 | 8825 | | | 5500 | 2003 | | | | |
| 46 | 建才学校 | 应急避难 | 何坊西路309号 | 京山街办 | 青云谱区 | 5465 | | | 3600 | 1958 | | | | |
| 47 | 上林春天 | 地下停车场 | 抚河南路291号 | 京山街办 | 青云谱区 | 9500 | | | 9000 | 2006.4.29 | | | | |

8.4 社会应急救援力量统计表

| | 队伍名称 | 注册地址 | 登记机构 | 成立时间 | 值班电话 | 负责人姓名 | 负责人移动电话 | 应急联系人姓名 | 应急联系人移动电话 |
|---|------------|-------------------|--------|----------|----------------------------|-------|-------------|---------|-------------|
| 1 | 南昌市雄鹰救援队 | 南昌市西湖区二七南路468号 | 南昌市民政局 | 2014年4月 | 13970800826 | 周嘉宇 | 13970800826 | 周嘉宇 | 13970800826 |
| 2 | 南昌蓝天救援队 | 江西省南昌市 | 南昌市民政局 | 2014年10月 | 19807919958 | 纪小川 | 18679167023 | 肖战 | 18970880744 |
| 3 | 南昌蓝豹救援队 | 江西省南昌市洪城国际服装大厦20楼 | 南昌市民政局 | 2015年2月 | 13807097580 | 吕胜华 | 13807097580 | 徐宁 | 13879131343 |
| 4 | 南昌京淦公益救援中心 | 红谷滩区凤凰洲志愿服务集散中心 | 南昌市民政局 | 2016年6月 | 18170979482 18970909990 | 简格民 | 18170979482 | 陈洪 | 18970809990 |

青云谱区人民政府办公室

2022年1月28日印发
